

LA COMUNICACIÓN DEL ENTRENADOR EN LOS EQUIPOS DEPORTIVOS. UNA EXPERIENCIA CON EQUIPOS DE BALONCESTO EN DIFERENTES CATEGORÍAS

COACH COMMUNICATION IN SPORTS TEAMS. AN EXPERIENCE WITH DIFFERENT BASKETBALL TEAM CATEGORIES

Autor:

López, C. J.⁽¹⁾; Mohamed, K⁽¹⁾; El Yousfi, M.⁽²⁾; Martínez, A⁽³⁾.

Institución:

⁽¹⁾Universidad de Granada, España. cjlopez@ugr.es; lamak@ugr.es

⁽²⁾ CEIP León Solán, España. elyousfi@hotmail.com

⁽³⁾ CEIP Reina Sofia. España. angelsalinas72@hotmail.com

Este estudio pertenece al proyecto "OPTIMIZACIÓN DE LOS PROCESOS COMUNICATIVOS EN LA EDUCACIÓN FÍSICA Y EL DEPORTE". Subvencionado por la Consejería de Deportes de la Ciudad Autónoma de Melilla.

RESUMEN

La labor del entrenador de baloncesto como comunicador, no suele ser consciente en la mayoría de los casos. El estilo comunicativo depende más de las características personales que de una conducta previamente organizada. En el presente trabajo pretendemos describir a través de una observación sistemática como se produce la intervención comunicativa por parte del entrenador de baloncesto en diferentes categorías deportivas (ACB, LEB y EBA) a fin de poder analizar cuales son las formas de transmitir la información en aquellos profesionales que han demostrado eficacia en su forma de trabajar. Con ello queremos evidenciar la importancia de la figura del entrenador como mediador del trabajo a desarrollar y como este interviene en su función

López, C.J.; Mohamed, K; El Yousfi, M, Martínez, A. (2011). La comunicación del entrenador en equipos deportivos. Una experiencia con equipos de baloncesto en diferentes categorías. *Trances*, 3(3):331-352. 331

principal en el entrenamiento condicionando las dinámicas de aprendizaje de los sistemas deportivos.

Palabras clave: Comunicación, deporte.

ABSTRACT

Usually the Basketball coach work like communicator is unconscious. The communicative style depends more occasions of personal characteristics than a previously organized conduct. In this work we try describe, using a sistematic observation, like is the communicative intervention by basketball coach in different sport categories (ACB, LEB and EBA), by then analyze as they transmit the information. How is the work in these professionals who have proved effectiveness. We want to demonstrate the importance of the figure of coach like learning mediator and how this work conditionate the dynamic of learning in sport systems.

Key words: Communication, sport.

1. INTRODUCCIÓN

Cualquier proceso de aprendizaje, independientemente de su naturaleza y de la edad a la que se pretende, requiere de la planificación de una serie de situaciones fundamentadas en unas estrategias y procedimientos metodológicos. Para incidir positivamente en los aprendizajes, las estrategias metodológicas variarán en función de las características de los equipos deportivos a los que va dirigida. Considerando nuestro objeto de estudio dentro del baloncesto, tradicionalmente, un equipo se define como un conjunto de jugadores que se ocupan de ejecutar una tarea y que comparten compromisos en relación a los resultados colectivos (Cohen y Bailey, 1997; Sundstrom, De Meuse y Futrell, 1990). También podemos definir un equipo como un conjunto de jugadores que interactúan activamente entre sí con el propósito de alcanzar un objetivo común y estimado de antemano, contribuyendo cada jugador especialmente en un marco temporal limitado de pertenencia al equipo (Salas, Dickinson, Converse y Tannenbaum, 1992). En definitiva, podemos describir a los equipos deportivos como grupos especiales, con características específicas derivadas de la actividad deportiva, de su rendimiento y de su propia dinámica (García-Mas, Olmedilla, Morilla, Rivas, Quinteiro y Toro, 2006). Podemos observar que todas estas definiciones podrían completarse incorporando al concepto de equipo al grupo de personas que forman parte del cuerpo técnico. El equipo es el colectivo de trabajo que interviene directamente en la acción deportiva cada grupo con un tipo de acción concreta y trascendencia sobre los diferentes aspectos de la actividad.

Si consideramos a un equipo deportivo como una estructura con diferentes niveles de significado deberemos tener en cuenta alguna de sus características, entre ellas cabe señalar la proximidad física, la identidad y la diferenciación del equipo, la similitud entre los jugadores de un equipo, la especialización, el objetivo común y la interacción (Fernández-Ríos, Rico y San Martín 2004); así como la cohesión deportiva y la cooperación deportiva (García-Mas *et al.*, 2006).

Sin duda alguna, la mejora del rendimiento deportivo en un equipo depende de los propios elementos que intervienen en los procesos de enseñanza-aprendizaje planificados. Como señala López (2007) se puede optimizar el entrenamiento deportivo y, por tanto, los resultados, si intervenimos sobre los distintos agentes implicados en el proceso: el entrenador (posiciones, rol), los jugadores (roles, control de objetivos y estrés), las tareas (motivación-juego) y el contexto (trabajo diversificado). Muestra de ello es que estos agentes asociados al entrenamiento deportivo han recibido una creciente y diversificada atención por parte de la comunidad científica (Abraham y Collins, 1998; Cassidy, Jones y Potrac, 2004; Gilbert, 2002).

Tomando las ideas de diferentes autores como Castañer (1993), Crespo (1997), Fast (1984), Knapp (1982), o Vigarello y Vives (1990), podemos exponer que la comunicación en un equipo deportivo es clave en el contacto entre entrenador y deportista. El papel del entrenador en el deporte es de vital importancia para dirigir y gestionar a un equipo, algo que no pasa inadvertido para nadie (Torregrosa, Sousa, Viladrich, Villamarín y Cruz, 2008). Su papel en el deporte de iniciación y su influencia en los jugadores ha sido considerablemente estudiado tanto a nivel internacional (Conroy y Coatsworth, 2006; Gallimore y Tharp, 2004; Smith, Smoll, y Curtis, 1979; Tharp y Gallimore, 1976) como nacional (Balaguer, Duda y Crespo, 1999; Boixadós y Cruz, 1999; Sousa, Cruz, Torregrosa, Vilches, y Viladrich, 2006).

Actualmente, uno de los principales problemas en el ámbito de la investigación de la intervención del entrenador estriba en establecer la unión entre teoría y práctica, ya que la conceptualización de los procesos de entrenamiento es todavía insuficiente (Feu, Ibáñez, Graça y Sampaio, 2007; Lyle, 2002). En la medida en la que somos capaces de acercarnos al deportista, a sus necesidades o punto de partida, es más fácil su progreso. Se considera relevante el desarrollo de habilidades comunicativas en el docente (Salinas, 2005), y refiriéndonos al entrenador, no es menos importante. Por ello, es necesario establecer los mejores y más variados canales comunicativos López, C.J.; Mohamed, K; El Yousfi, M, Martínez, A. (2011). La comunicación del entrenador en equipos deportivos. Una experiencia con equipos de baloncesto en diferentes categorías. *Trances*, 3(3):331-352. 334

capaces de hacer considerar a los entrenadores todos y cada uno de los aspectos del rendimiento deportivo (Bañuelos, 1992; Konukman y Petrakis, 2001; Prusak y Vicent, 2005; Prusak, Vicent y Pangrazi, 2005). Por otra parte, el lenguaje corporal proporciona una fuente inestimable de comunicación. La kinética y la proxemia ofrecen una importante información que debe considerarse (Fast, 1984).

Relacionado con los factores comunicativos y personales (Mohsen, 2005) se consideran cuatro distancias: íntima, próxima, social y pública (Fast, 1984; Knap, 1982). La proxemia puede ayudar a los entrenadores a dar muchas explicaciones sobre las conductas de los jugadores y referencias sobre cómo emplear el espacio como una forma más de incidir formativamente. López (2007) determina que algunos aspectos a tener en cuenta por parte de los entrenadores en la comunicación que establecen con sus jugadores pueden ser: la disposición espacial con respecto a los jugadores; el contenido y la forma de transmitir el mensaje ajustado al objetivo planteado, de cara al receptor al que va dirigido; la situación o contexto de la práctica deportiva influirá en el tipo de información y en cómo se ha de facilitar.

En nuestra investigación hemos considerado tres tipos de distancia como fundamentales en el proceso de comunicación entre entrenador y jugador en la pista: próxima, social y pública (que hemos identificado en nuestro trabajo con los términos próxima, media y lejana).

El entrenador en su proceso formativo, además de adquirir conocimientos relacionados con el deporte que enseña, conocimientos psicopedagógicos y conocimientos organizativos, debe desarrollar un conjunto de habilidades comunicativas, sociales y de liderazgo (Delgado, 1995; Zeigler, 1983). Sin duda alguna, la capacidad de convicción, de liderazgo, de empatía debe constituirse en la virtud principal del entrenador ya que estos aspectos garantizarán la predisposición del deportista a seguir las instrucciones de este.

Scariolo (2005), menciona la necesidad de mejorar la comunicación en todos los sentidos. Saber gestionar la dinámica del grupo implica hacer la labor de liderazgo que lleve a conjugar situaciones que se presentan en estos colectivos, como pueden ser la pertenencia a diferentes culturas, el uso de diferentes lenguas, o la presencia de distintas personalidades. Cuestiones que deben compartir finalmente un mismo objetivo y donde la labor del entrenador como mediador es fundamental. Mejorar la comunicación mejora el rendimiento. Y mejorar la comunicación se logra a través de incentivarla tanto en la pista como fuera de ella.

Los estudios enfocados al liderazgo del entrenador en el deporte han estado orientados a tres aproximaciones (Chelladurai, 1993; Chelladurai y Riemer, 1998; Cumming, Smith y Smoll, 2006; Duda y Balaguer 1999; Feu *et al*, 2007): el modelo multidimensional de dirección, el modelo mediacional del liderazgo, y el modelo normativo de los estilos de decisión.

Por un lado, el modelo multidimensional de liderazgo de Chelladurai (1993, 2001) postula que la actuación deportiva y satisfacción de los deportistas están en función de la congruencia entre los requerimientos, preferencias y conductas del entrenador, del deportista y de las características contextuales (Feu *et al*, 2007). Por otro lado, el modelo mediacional de liderazgo de Smoll y Smith (1984), inicialmente de orientación conductual y que ha evolucionado gradualmente hacia una concepción más cognitivo-social (Smith y Smoll, 2007), hace énfasis en el efecto que tiene sobre los deportistas el estilo de comunicación de los entrenadores. Se evalúan las conductas reactivas (actuaciones deseables, equivocaciones y malas conductas) y espontáneas (relacionadas con el juego e irrelevantes del juego) que los entrenadores emiten en situación de entrenamiento y competición y, a partir de ellas, se definen perfiles de estilo de comunicación teniendo en cuenta las dimensiones conductuales de suportiveness, instructiveness y punitiveness, es decir, apoyo, instrucciones y punición, respectivamente (Smith y Smoll, 1997a; Torregrosa *et al.* 2008).

Por último, el modelo normativo de los estilos de decisión está dirigido hacia los procesos sociales de las tomas de decisión (Chelladurai y Haggerty, 1978). Este modelo intenta identificar el estilo de decisión de los entrenadores en función de la participación que los deportistas adquieren en el proceso de toma de decisiones relacionados con los siguientes problemas de entrenamiento: la presión temporal, la calidad de la decisión requerida, la apertura informativa, la complejidad del problema, la aceptación grupal, el poder del entrenador y la integración grupal. En este modelo, entrenadores y deportistas deben indicar el estilo de liderazgo preferido. Inicialmente estos autores consideraron tres categorías de estilo de decisión en los entrenadores: estilo autocrático, estilo participativo y estilo de delegación (Feu et al., 2007). En relación a este modelo, García-Retamero, Takezawa y Gigerenzer (2008) han estudiado cómo los procesos comunicativos en grupo pueden favorecer la selección de la estrategia más adaptativa para la toma de decisiones, indicando que el aprendizaje grupal permitiría superar limitaciones en los procesos de aprendizaje individual (García-Retamero, Takezawa y Gigerenzer, 2009).

En este artículo nos centraremos en el modelo mediacional del liderazgo. En el ámbito del deporte podemos consultar algunos estudios sobre la influencia del entrenador relacionado con este modelo. En ellos se han estudiado el efecto del estilo de comunicación sobre la ansiedad o la percepción de comportamientos que los jugadores tienen del entrenador (Smith y Smoll, 1997b; Smith, Smoll, y Cumming, 2007; Sousa *et al.*, 2006).

Según se desprende de los antecedentes descritos, durante el transcurso de esta investigación se trata, por una parte, de describir tipos de estrategias de entrenadores de éxito en diferentes categorías, por otra, identificar qué errores cometemos frecuentemente los educadores-entrenadores deportivos y, sobre todo, insistir en las estrategias metodológicas y comunicativas que inciden favorablemente en el desarrollo óptimo de las potencialidades de nuestros jugadores y en la cohesión del grupo.

En este artículo nos centraremos en la descripción de las características de la comunicación, ya que los miembros que participamos en el estudio estábamos de acuerdo en la existencia de una correlación positiva entre el éxito del entrenador y su capacidad para transmitir y presentar hábilmente la información, de manera significativa y relevante para el aprendizaje de las acciones técnicas y tácticas propuestas.

2. MATERIAL Y MÉTODO

Participantes

La muestra del presente estudio se ha realizado seleccionando diferentes equipos de categorías distintas. A la hora de seleccionar los equipos como premisa fundamental expusimos la necesidad de que sus entrenadores hubieran conseguido en su trayectoria al menos un título. Las categorías seleccionadas fueron: ACB, LEB Oro y EBA. En ACB el equipo que seleccionamos fue Unicaja de Málaga cuyo entrenador era Sergio Scariolo (campeón de Liga ACB y Copa del Rey). En LEB Oro el equipo fue Melilla Baloncesto cuyo entrenador era Paco Olmos (campeón de la ULEB Cup). Para la liga EBA seleccionamos al Enrique Soler Ciudad de Melilla, cuyo entrenador era Javier Nieto (Campeón Copa Príncipe).

Diseño

El estudio es descriptivo con metodología observacional, seleccionando un método de observación activa, participante, directa y sistemática. El diseño observacional empleado es ideográfico (situación óptima de la metodología observacional, ya que permite focalizar la atención sobre una unidad mínima) y de seguimiento (el parámetro del dato es la frecuencia), por lo que se trata de un diseño diacrónico extensivo o transversal (Anguera, Blanco, Losada y Hernández, 2000; Lozano, 2002).

Las variables de respuesta (conducta focal o criterio), que equivalen a la variable dependiente, medidas y asociadas a las variables explicativas (excitatorias o inhibitorias), que equivalen al concepto de variable independiente (Bisquera, 2000), fueron: la frecuencia del tipo de información (colectiva o individualizada) que daba el entrenador al jugador o jugadores y la distancia a la que se daba (próxima, media y lejana). Como posible variable contaminadora se consideró el sesgo del observador, pero se controla al existir triangulación y consenso entre observadores.

Materiales

El estudio se llevó a cabo en tres pabellones deportivos: Palacio Municipal de los Deportes José María Martín Carpena, Pabellón Municipal Javier Imbroda y Pabellón Lázaro Fernández, de Unicaja de Málaga, Melilla Baloncesto y Enrique Soler Ciudad de Melilla, respectivamente.

Durante el desarrollo de la investigación se utilizó como material tres trípodes modo maxi 785b con rótula y tres cámaras de video digital Canon. Para el registro de los datos se utilizaron hojas de registro ad hoc (ficha de observación) que contenían: número de sesión, fecha, tipo de información (colectiva e individualizada), tipo de distancia (próxima, media y lejana) y anotaciones. La frecuencia del tipo de información y distancia que se daba se obtenía a partir de las anotaciones realizadas por los observadores y a través de las filmaciones que se habían efectuado con la cámara de video digital. El registro de los datos y el tratamiento gráfico de los mismos se realizó en la Hoja de Cálculo Excel.

Procedimiento

La observación se llevó a cabo en tres fases con cada uno de los equipos. A nivel general cada una de las fases coincidía con un momento puntual de la temporada: inicio, fase previa a competición coperas y final de temporada regular, antes de play off. Cada fase tuvo una duración de una semana donde se llevó a cabo la observación de las diferentes sesiones de entrenamiento.

López, C.J.; Mohamed, K; El Yousfi, M, Martínez, A. (2011). La comunicación del entrenador en equipos deportivos. Una experiencia con equipos de baloncesto en diferentes categorías. *Trances*, 3(3):331-352. 339

El procedimiento de observación se basó fundamentalmente en la triangulación de las anotaciones realizadas por los tres observadores así como en la grabación de las sesiones. De esta forma, se consideraban como válidas aquellas anotaciones coincidentes en los tres observadores (descartando el resto). Se observaba el tipo de información (colectiva o individualizada) y la distancia a la que se daba. Se establecieron tres tipos de disposición espacial a la hora de transmitir la información: próxima, media y lejana. La distancia próxima se estableció para cada comunicación dentro de la zona de conversación. La media para distancias en torno a los 3-4 metros y, finalmente, la lejana para informaciones que fueran emitidas por encima de los 5 metros. Posteriormente en anotaciones marcábamos el tipo de agrupación que había en cada momento de la información.

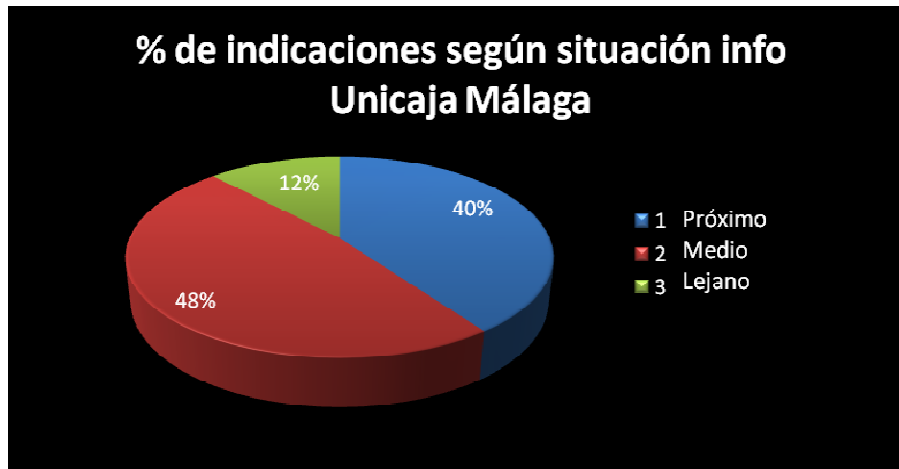
3. RESULTADOS Y DISCUSIÓN.

En relación al equipo Unicaja, de la liga ACB, nos encontramos con los siguientes resultados referidos al tipo de distancia establecida para transmitir la información:

Σ UNICAJA	Total de Indicaciones (I y C)			
NÚMERO DE SESIÓN	Próximo	Medio	Lejano	Totales
Sesión 1:	106	116	39	261
Sesión 2:	74	105	18	197
Sesión 3:	63	74	20	157
Sesión 4:	120	134	40	294
Sesión 5:	58	74	9	141
TOTAL	421	503	126	1050

Tabla 1. Frecuencias totales de indicaciones según situaciones predefinidas.

Al analizar la tabla, podemos comprobar un mayor número de informaciones totales en las sesiones primera y cuarta. Esto está relacionado con el tipo de trabajo que viene a desarrollarse en las mismas. En la primera como punto de partida de la semana de trabajo, así como reflexión de situaciones anteriores. Y en la cuarta como parte preparatoria principal de los sistemas trabajados a lo largo de la semana.



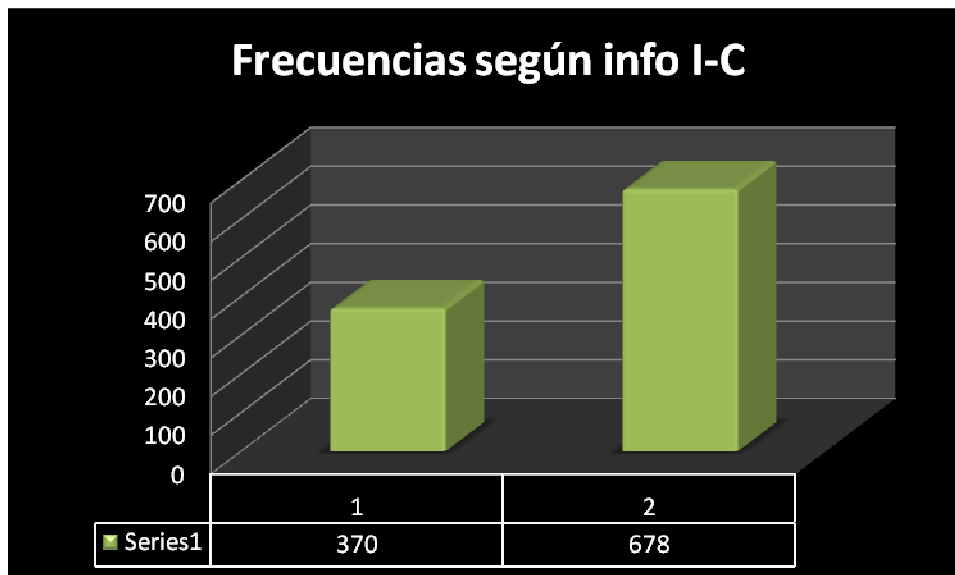
Gráfica 1. % totales de indicaciones según situaciones predefinidas

Como podemos comprobar en esta gráfica, la mayoría de las situaciones de información se dan en la media distancia, distancia a la cual es mayor la información que pueden captar más jugadores cuando se encuentran en disposición de acción, pero igualmente importante son las informaciones que se ofrecen en una distancia más próxima, desde la que el entrenador corrige posiciones, da orientaciones individuales, hace reflexionar a sus jugadores sobre posibilidades de concluir jugadas, etc. De menos uso son las distancias más lejanas, a la hora de transmitir información. Esa distancia es utilizada en la mayoría de los casos para dar órdenes o correcciones cortas que ya están asumidas como estrategias de trabajo habituales en las sesiones de entrenamiento.

TOTALS UNICAJA	Frecuencia Tipo de Indicación		
	Individ	Colecti	TOTAL
SESIÓN NÚMERO	ual	va	
Sesión 1:	101	160	261
Sesión 2:	67	130	197
Sesión 3:	56	101	157
Sesión 4:	96	198	294
Sesión 5:	50	91	141
TOTAL	370	678	1050
	1	2	

Tabla 2. Frecuencias totales de indicaciones según tipo de información

Según la tipología de la información (individual o colectiva), podemos comprobar que en la mayoría de los casos estas informaciones se dan al gran grupo; esta circunstancia se debe a que la mayoría de sesiones están dirigidas a la planificación de situaciones reales de juego en las que se corrigen las situaciones tácticas pertinentes. De esta forma, la presencia de la información individual queda relativizada en cantidad no así en cuanto a su significatividad, ya que la información individual es de vital importancia para que los jugadores comprendan el abanico de posibilidades tácticas y se sientan respaldados por las decisiones tomadas por el equipo técnico.

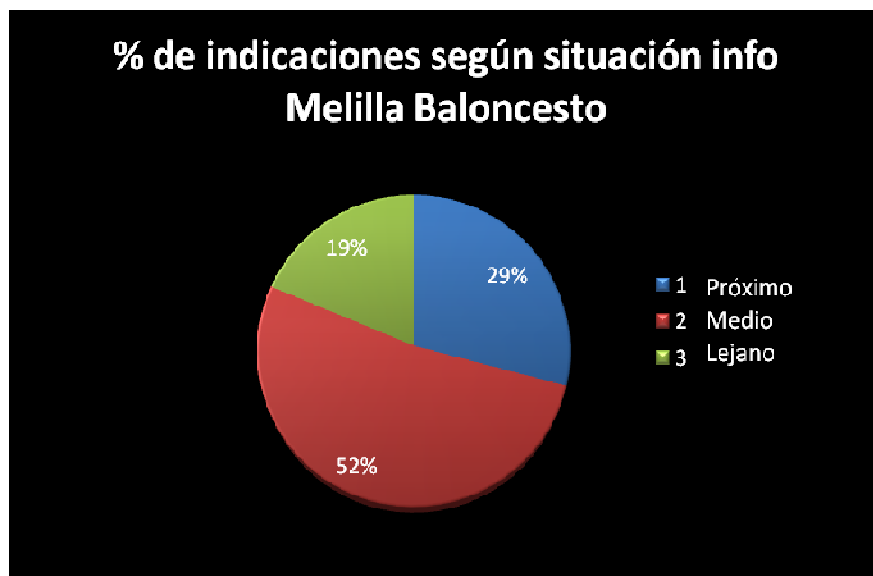


Gráfica 2. Frecuencias totales de indicaciones según tipo de información

Siguiendo con el análisis de datos, en el caso del Melilla Baloncesto LEB Oro encontramos datos que hasta cierto punto se asemejan a los datos obtenidos con el Unicaja. Son similares en cuanto al uso fundamental de la distancia media para la transmisión de la información. Pero la diferencia fundamental estriba en la dinámica entre sesiones, ya que esta es más homogénea quedando para la segunda sesión la carga de información fundamental para la semana de trabajo.

ΣMELILLA	Total de Indicaciones (I y C)			
NÚMERO DE SESIÓN	Próximo	Medio	Lejano	Totales
Sesión 1:	78	116	33	227
Sesión 2:	131	186	71	388
Sesión 3:	57	113	43	213
Sesión 4:	34	123	46	203
TOTAL	300	538	193	1031

Tabla 3. Frecuencias totales de indicaciones según situaciones predefinidas.

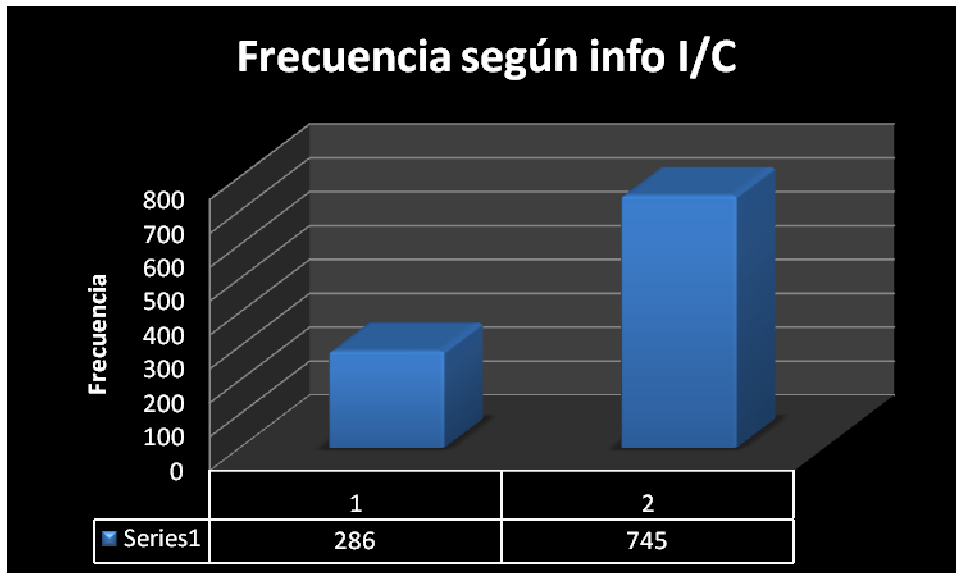


Gráfica 3. % totales de indicaciones según situaciones predefinidas

Como queda patente en la tabla y gráfico que se presentan a continuación, priman las informaciones colectivas sobre las individuales. En el caso del Melilla Baloncesto las diferencias entre informaciones individuales y colectivas son más acusadas que en el caso del equipo Unicaja.

TOTALES MELILLA SESIÓN NÚMERO	Frecuencia Tipo de Indicación		
	Individ ual	Colecti va	TOTAL
Sesión 1:	58	169	227
Sesión 2:	104	284	388
Sesión 3:	69	144	213
Sesión 4:	55	148	203
TOTAL	286	745	1031
	1	2	

Tabla 4. Frecuencias totales de indicaciones según tipo de información

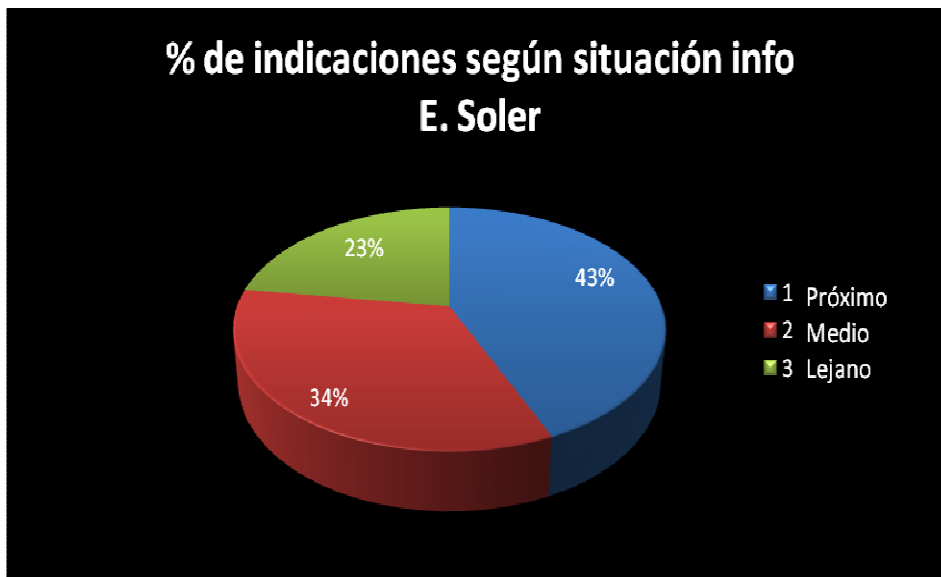


Gráfica 4. Frecuencias totales de indicaciones según tipo de información

Finalmente en cuanto a los datos obtenidos de las observaciones del Club Enrique Soler de la liga EBA, tenemos las siguientes frecuencias:

ΣE. SOLER	Total de Indicaciones (I y C)			
NÚMERO DE SESIÓN	Próximo	Medio	Lejano	Totales
Sesión 1:	63	75	73	211
Sesión 2:	127	69	49	245
Sesión 3:	66	73	27	166
Sesión 4:	79	44	26	149
TOTAL	335	261	175	771

Tabla 5. Frecuencias totales de indicaciones según situaciones predefinida.

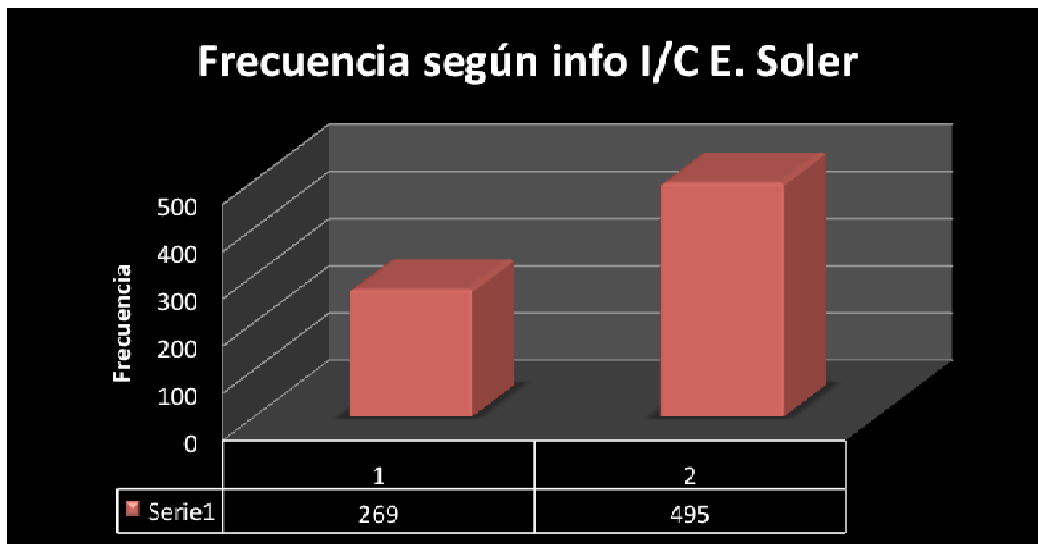


Gráfica 5. % totales de indicaciones según situaciones predefinidas

En el conjunto de liga EBA es en el que hemos encontrado más informaciones desde una distancia más cercana, siendo importante también la media distancia. Esto se debe fundamentalmente a que se trata de un equipo formado en gran medida por jugadores jóvenes aun en formación en cuanto a aspectos tácticos. También observamos, que las informaciones desde el entorno lejano son más numerosas que en el caso de los equipos anteriores.

TOTALES E. SOLER	Frecuencia Tipo de Indicación		
	Individ ual	Colecti va	TOTAL
SESIÓN NÚMERO			
Sesión 1:	41	170	211
Sesión 2:	99	146	245
Sesión 3:	58	108	166
Sesión 4:	74	75	149
TOTAL	272	499	771
	1	2	

Tabla 6. Frecuencias totales de indicaciones según tipo de información



Gráfica 6. % totales de indicaciones según tipo de información

El tipo de información que en mayor medida se ofrece, es de tipo colectivo. Pero igual que en el caso de Unicaja, encontramos bastante información de carácter individual. Como podíamos ver en el modelo mediacional de liderazgo expuesto en la fundamentación teórica, es de vital importancia los modos de comunicación establecidos entre entrenador y jugadores, y este modelo sigue unas pautas relativamente consistente en sus similitudes entre los diferentes entrenadores.

4. CONCLUSIONES

Podemos decir que en gran medida la distancia a la que se proporciona la información puede estar marcada por el estilo de enseñanza o comunicativo del entrenador, pero se asemeja en todos los casos probablemente marcados por el contexto de la acción.

No existen grandes diferencias en cuanto a la distancia a la cual se transmite la información a los jugadores.

No hay grandes diferencias entre la información colectiva e individual que ofrecen los diferentes entrenadores. La información colectiva tiende a usarse más, no en vano estamos analizando un deporte de grupo, de todos modos la información individual es fundamental ya que la misma se dirige a cuestiones de índole personal: corrección de posiciones, plantear posibles soluciones y alternativas de pase y estrategias concretas. Además tiene un importante componente psicológico de atención a las particularidades individuales del deportista.

La mayoría de las informaciones que proporcionan los entrenadores, van dirigidas al colectivo. No obstante, es importante la significatividad que para las situaciones tácticas colectivas tiene la información individual.

La mayoría de las informaciones se producen en una distancia media o cercana. El uso de la distancia lejana no suele darse en exceso, quedando restringido a correcciones o indicaciones muy cortas que habitualmente tienen automatizadas los jugadores.

Hay diferencias en el tipo de información diaria, en función del tipo de planificación (preparación física, sesiones tácticas, recuperación psicológica y física, etc.).

5. REFERENCIAS BIBLIOGRÁFICAS

- Abraham, A., y Collins, D. (1998). Examining and extending research in coach development. *Quest*, 50, 59-79.
- Anguera, M.T., Blanco, A., Losada, J.L., y Hernández, A. (2000). La metodología observacional en el deporte: conceptos básicos. *Lecturas: Educación Física y Deportes, Revista Digital*, 24.
- Balaguer, I., Duda, J.L., y Crespo, M. (1999). Motivational climate and goal orientations as predictors of perceptions of improvement, satisfaction and coach ratings among tennis players. *Scandinavian Journal of Medicine & Science in Sports*, 9, 381-388.
- Bañuelos, F.S. (1992). *Bases para una didáctica de la Educación física y el deporte*. Gymnos: Madrid.
- Bisquera, R. (2000). *Métodos de investigación educativa*. Barcelona: CEAC.
- Boixadós, M., y Cruz, J. (1999). Intervención conductual en entrenadores de fútbol alevines. En F. Guillén (ed.): *La psicología del deporte al final del milenio* (pp. 423-431). Las Palmas de Gran Canaria: Servicio Publicaciones de la Universidad.
- Cassidy, T., Jones, R.L., y Potrac, P. (2004). *Understanding sports coaching: The social, cultural and pedagogical foundations of coaching practice*. London: Routledge.
- Castañer, M. (1993). Hacia un análisis pedagógico y didáctico del comportamiento cinésico-gestual no-verbal del profesor de Educación Física. *Revista Perspectivas de la actividad física y el deporte*, 12, 9-12.
- Chelladurai, P. (1993). Leadership. En R. Singer, M. Murphey y L.K. Tennant (eds.): *Handbook of Research on Sport Psychology* (pp. 647-671). New York: MacMillan.
- Chelladurai, P. (2001). *Managing organization for sport and physical activity: A systems perspective*. Scottsdale, AZ: Holcomb-Hathaway.
- Chelladurai, P., y Haggerty, T.R. (1978). A normative model of decision styles in coaching. *Athletic Administrator*, 13, 6-9.

- Chelladurai, P., y Riemer, H.A. (1998). Measurement of leadership in sport. En J.L. Duda (ed.): *Advances in sport and exercise psychology measurement* (pp. 227-253). Morgantown, W. V.: Fitness Information Technology, Inc.
- Cohen, S.G., y Bailey, D.E. (1997). What makes team work: Group effectiveness reasearch from the shop floor to the executive suite. *Journal of Management*, 23, 239-290.
- Conroy, D.E., y Coatsworth, J.D. (2006). Coach training as a strategy for promoting youth social development. *The Sport Psychologist*, 20, 128- 144.
- Crespo, V. (1997). Saber hablar. Aproximación semiótica a una actividad comunicativa del futuro maestro, en Docencia e investigación. *Revista de la E.U. de Magisterio de Toledo*, 55-78.
- Cumming, S.P., Smith, R.E., y Smoll, F.L. (2006). Athlete-perceived coaching behaviours: Relating two measurement traditions. *Journal of Sport and Exercise Psychology*, 28, 205-213.
- Delgado, M.A. (1995). Organización de las prácticas en la formación de los Técnicos Deportivos. *Training Fútbol, Revista técnica mensual*, 9, 35-43.
- Duda, J.L., y Balaguer, I. (1999). Toward an integration of models of leadership with a contemporary theory of motivation. En R. Lidor y M. Bar-Eli (eds.): *Sport Psychology: Linking theory and practice* (pp. 213-230). Morganttown, WV: Fitness Information Technology.
- Fast, J. (1984). *El lenguaje del cuerpo*. Kairós. Barcelona.
- Fernández-Ríos, M., Rico, R., y San Martín (2004). Organizations as meaning systems: time for clarity. *Psicothema*, 16(2), 222-228.
- Feu, S., Ibáñez, S.J., Graça, A., y Sampaio, J. (2007). Evaluación psicométrica del cuestionario de orientación de los entrenadores en una muestra de entrenadores españoles de balonmano. *Psicothema*, 19(4), 699-705.
- Gallimore, R., y Tharp, R. (2004). What a coach can teach a teacher, 1975-2004: Reflections and reanalysis of John Wooden's teaching practices. *The Sport Psychologist*, 18, 119-137.
- García-Mas, A., Olmedilla, A., Morilla, M., Rivas, C., Quintero, E.G., y Toro, E.O. (2006). Un nuevo modelo de cooperación deportiva y su evaluación mediante un cuestionario. *Psicothema*. 18(3). 425-432.

- García-Retamero, R., Takezawa, M., y Gigerenzer, G. (2008). Comunicación grupal y estrategias de toma de decisiones. *Psicothema*, 20(4), 753-759.
- García-Retamero, R., Takezawa, M. y Gigerenzer, G. (2009). Incidencia del aprendizaje grupal en los procesos de adquisición de información. *Psicothema*, 21(3), 369-375.
- Gilbert, W.D. (2002). *An Annotated Bibliography and Analysis of Coaching Science*. The Research Consortium of the American Alliance for Health, Physical Education, Recreation and Dance. California State University, the College of Health and Human Services.
- Knapp, M. (1982). *La comunicación no verbal. El cuerpo y su entorno*. Paidós: Barcelona.
- Konukman, F., y Petrakis, E. (2001): Verbal and visual teaching cues for tennis. *Journal of Physical Education, Recreation & Dance*; 72(3), 38-43.
- Lyle, J. (2002). *Sports coaching concepts: a framework for coaches' behaviour*. London: Routledge.
- López, C. J. (2007). *Propuesta de un Programa de Estrategias Metodológicas para el Desarrollo de Habilidades Básicas en Escolares de Primer Ciclo en Cuba*. Tesis de doctorado inédita. Facultad de Educación, Universidad de Granada, Granada.
- Lozano, C. (2002). *Influencia De la Trayectoria Saque-Recepción En El Rendimiento De La Recepción Y La Dirección Del Pase-Colocación En El Voleibol Femenino Español De alto Nivel*. Trabajo para la obtención de la suficiencia investigadora presentado en el Departamento de Educación Física de la Universidad de Granada (sin editar).
- Mohnsen, B. (2005): Addressing Technology Standards: What Is the Role of the Physical Educator?. *Journal of Physical Education, Recreation & Dance*, 76(7), 48-50.
- Prusak, K.A., y Vincent, S.D. (2005). Is Your Class About Something? Guiding Principles for Physical Education Teacher. *Journal of Physical Education, Recreation & Dance*, 76(6), 25-35.
- Prusak, K.A., Vicent, S.D., y Pangrazi, R.P. (2005): Teacher Talk. *Journal of Physical Education, Recreation & Dance*. 76(5). 21-25.
-
- López, C.J.; Mohamed, K; El Yousfi, M, Martínez, A. (2011). La comunicación del entrenador en equipos deportivos. Una experiencia con equipos de baloncesto en diferentes categorías. *Trances*, 3(3):331-352.

- Salas, E., Dickinson, T.L., Converse, S.A., y Tannenbaum, S.I. (1992). Toward an understanding of team performance and training. En R.W. Sweezy y E. Salas (eds.): *Teams: Their training and performance* (pp. 78-95). Stamford, CT: Ablex Publishing Corp.
- Salinas Carrizales, P.V. (2005, 17 de febrero). *El desarrollo de capacidades comunicativas en el docente*. Consultado el día 20 de septiembre de 2007 de la Word Wide Web: <http://www.psicologiacientífica.htm>.
- Scariolo, S. (2005). Liderazgo y conducción de equipos deportivos. En Ramírez, V.P, Cortés, A.J.P., López, C.J., y otros (eds.), *Educación, Actividad Física, Salud y Empresa*, Mayo 5-7 (pp. 8-14) Melilla: Unesco.
- Smith, R.E., y Smoll, F.L. (1997a). Coaching the coaches: Youth sports as a scientific and applied behavioural setting. *Current Directions in Psychological Science*, 6, 16-21.
- Smith, R.E., y Smoll, F.L. (1997b). Coach-mediated team building in youth sports. *Journal of Applied Sport Psychology*, 9, 114-132.
- Smith, R.E., y Smoll, F.L. (2007). Social-cognitive approach to coaching behaviours. En S. Jowet y D. Lavalley (eds.): *Social Psychology in Sport* (pp. 75-90). Champaign, Ill.: Human Kinetics.
- Smith, R.E., Smoll, F.L., y Cumming, S.P. (2007). Effects of a motivational climate intervention for coaches on young athletes' sport performance anxiety. *Journal of Sport and Exercise Psychology*, 29, 39-59.
- Smith, R.E., Smoll, F.L., y Curtis, S.P. (1979). Coach effectiveness training: A cognitive behavioural approach to enhancing relationship skills in youth coaches. *Journal of Sport Psychology*, 1, 59-75.
- Smoll, F.L., y Smith, R.E. (1984). Leadership research in youth sport. En J.M. Silva y R.S. Weinberg (eds.): *Psychological foundations of sport*. (pp. 371-386). Champaign, Ill.: Human Kinetics.
- Sousa, C., Cruz, J., Torregrosa, M., Vilches, D., y Viladrich, C. (2006). Evaluación conductual y programa de asesoramiento personalizado a entrenadores (PAPE) de deportistas. *Revista de Psicología del Deporte*, 15, 263-278.

- Sundstrom, E., DeMeuse, K.P., y Futrell, D. (1990). Work teams: applications and effectiveness. *American Psychologist*, 45, 120-133.
- Tharp, R., y Gallimore, R. (1976). Basketball's John Wooden: What a coach can teach a teacher. *Psychology Today*, 9/8, 74-78.
- Torregrosa, M., Sousa, C., Viladrich, C., Villamarín, F., y Cruz, J. (2008). El clima motivacional y el estilo de comunicación del entrenador como predictores del compromiso en futbolistas jóvenes. *Psicothema*, 20(2), 254-259.
- Vigarello, G., y Vives, J. (1990). Comunicación gestual y técnica corporal. *Revista de Educación Física*, 34, 8-14.
- Ziegler, S. (1981). The effectiveness of cooperative learning teams for increasing crossethnic friendship: additional evidence. *Human organization*, 40, 264-268.