

## SUFICIENCIA DE INSTALACIONES DEPORTIVAS Y SU ADECUACIÓN A LA OFERTA DEPORTIVA EN LA SIERRA DE SEGURA EN JAÉN

### ADEQUACY OF SPORTS FACILITIES AND FITNESS FOR SPORT SUPPLY IN THE “SIERRA DE SEGURA” IN JAEN

**Autor:**

Muñoz Endrino, A.<sup>(1)</sup>

**Institución:**

<sup>(1)</sup>Maestro de Educación Física [dipugeseco@promojaen.es](mailto:dipugeseco@promojaen.es)

**Resumen:**

El objeto de esta investigación es responder a cuestiones relativas a la adecuación de la oferta deportiva a los nuevos estilos de vida, el grado de condicionamiento de los hábitos deportivos por las instalaciones existentes y a la idoneidad de la política de instalaciones deportivas en relación con las necesidades del usuario. Se trata de analizar las instalaciones deportivas públicas de todos los municipios de la provincia de Jaén, excepto los municipios de más de 20.000 habitantes; es decir, 91 municipios de la provincia, agrupados en ocho comarcas, analizando la tipología y el estado de las instalaciones deportivas y otros espacios complementarios.

**Palabras Clave:** Instalaciones deportivas, oferta deportiva.

**Abstract:**

The purpose of this research is to answer questions concerning the adequacy of the provision of sport to new lifestyles, the degree of conditioning of the sporting habits of existing facilities and the suitability of the policy of sports facilities in relation to the needs the user. It is about public sports facilities in all municipalities of the province of Jaén, except the municipalities of over 20,000 inhabitants, ie 91 municipalities of the province, grouped in eight counties, analyzing the type and condition of sports facilities and other complementary spaces.

**Key Words:** Sports facilities, sports offer.

## 1. INTRODUCCIÓN

La organización del deporte en España se basa en un sistema de colaboración mutuo entre los sectores público y privado. Ambos sectores comparten responsabilidades en el fomento, promoción y desarrollo de las actividades y prácticas físico-deportivas. La armonización de intereses y la corresponsabilidad social son los dos principios que informan y configuran la dinámica social de la actividad deportiva general.

Dentro del Sector público, el Consejo Superior de Deportes ejerce directamente la actuación de la Administración del Estado en el ámbito del deporte. Las funciones y competencias para el fomento y desarrollo de la política deportiva en las Comunidades Autónomas están establecidas en los respectivos Estatutos de Autonomía y demás normas reguladoras de la actividad deportiva en el ámbito geográfico de cada Comunidad. A continuación están las Entidades Locales (Ayuntamientos, Diputaciones, Cabildos).

En la Comunidad Autónoma de Andalucía el deporte se encuentra organizativamente adscrito a la Consejería de Turismo, Comercio y Deporte.

La estrategia básica consiste en aumentar y generalizar la práctica deportiva mediante la adecuada dotación de equipamientos y espacios deportivos y el fomento y promoción de la actividad físico-deportiva.

La colaboración con las Entidades Locales para la construcción de Instalaciones Deportivas en terrenos de titularidad municipal, se regula a través de la Orden de 28 de Marzo de 2005, por la que se establecen las bases reguladoras de concesión de subvenciones.

Dado que las instalaciones deportivas constituyen un elemento esencial no sólo para el ejercicio de cualquier deporte, sino para el fomento y la generalización de la práctica deportiva, la Ley del Deporte de Andalucía prevé la figura del Plan Director de Instalaciones Deportivas sobre los planes de instalaciones deportivas, que se configura como un plan definidor de planificación de las necesidades deportivas de Andalucía.

Las Entidades locales, fundamental y básicamente son los Ayuntamientos, los principales gestores de los servicios deportivos públicos, debido al grado de proximidad y cercanía con el ciudadano y a un mayor conocimiento y uso de las instalaciones deportivas locales.

Los Ayuntamientos son las entidades Locales que más y mejor favorecen y posibilitan el desarrollo y fomento de la actividad deportiva base en el ámbito local a través de las Escuelas Deportivas Municipales, Patronatos deportivos y entidades asociativas de carácter local.

En el marco municipal, las competencias de las Corporaciones Locales vienen establecidas en la Ley Reguladora de Bases de Régimen Local 7/1985, y, entre otras, están:

- Reservar en los planes de urbanismo el suelo necesario para la construcción de instalaciones deportivas.
- Construir, en colaboración con otras Administraciones públicas, las instalaciones deportivas locales y gestionarlas.
- Desarrollar programas de promoción deportiva.

En la provincia de Jaén la Diputación Provincial, como Ente local que coopera con los municipios de menor población, preferentemente menores de 20.000 habitantes, tiene establecida, igualmente, una política dirigida por un lado, al fomento de la práctica deportiva que comprende todos los tramos de la población y por otro, a la construcción, mejora, ampliación y modernización de instalaciones deportivas que anualmente va dirigida a todos los municipios de la provincia, como elemento de equilibrio territorial.

En los últimos años, las diferentes Administraciones Públicas son conscientes de que no es posible que se pretenda desarrollar las actividades físicas y deportivas entre el conjunto de la población, sin la existencia de un complejo sistema de instalaciones en las que la población de cualquier edad y

condición social pueda dedicar su tiempo libre y de ocio a la realización de actividades deportivas.

Todo ello, independientemente de que la práctica de actividad física y deportiva constituye en nuestros días un fenómeno social que ha confirmado en múltiples ocasiones su importancia como elemento que ayuda a mejorar la salud física y a entender la práctica deportiva como un factor esencial para la salud, para el aumento de la calidad de vida, el bienestar social y el desarrollo integral de la persona. (Ley 6/1998, de 14 de Diciembre, del Deporte).

## 2. LOS AYUNTAMIENTOS Y EL DEPORTE

- Los ciudadanos reconocen cada vez más a los Ayuntamientos como entes de la Administración Pública a los que dirigirse para realizar gestiones relacionadas con el deporte. Es de destacar que en una sociedad democrática, el avance y consolidación del sistema social y político, pasa necesariamente por el establecimiento de unas relaciones fluidas entre los ciudadanos y la propia Administración Pública.
- La promoción del desarrollo de la práctica deportiva pasa, necesariamente, por la construcción de instalaciones deportivas que permitan atender las necesidades de actividad físico-deportiva de la población.
- De todas las variables sociodemográficas que se emplean por el C.S.D. en los análisis de los elementos diferenciadores de los fenómenos sociales estudiados, el tamaño del municipio es la que más influye en la distribución de las dotaciones de las instalaciones deportivas, y en la consiguiente existencia de unas u otras en las proximidades del lugar de residencia. Los resultados de los estudios realizados por el citado Consejo Superior de Deportes, en cuanto a Instalaciones deportivas próximas al lugar de residencia según nivel de hábitat, 2005-2000, ponen de manifiesto la existencia de pautas bastante bien definidas en las dotaciones de instalaciones deportivas según el tamaño de los

municipios. En los pequeños municipios rurales de menos de 2.000 habitantes, las instalaciones que sus vecinos tienen más frecuentemente cerca de sus casas son los campos de fútbol, 61%, seguidos de polideportivos al aire libre, 49%, piscinas al aire libre, 47%. Sin embargo, la pauta de distribución de instalaciones deportivas es bien distinta en las grandes ciudades. Los datos ponen de manifiesto que los esfuerzos que se han realizado en la última década de mejorar las dotaciones en los municipios más pequeños van dirigidos a la construcción de polideportivos al aire libre y cubiertos, campos de fútbol y piscinas al aire libre; porque, además, la mayor parte, por no decir la totalidad de las instalaciones deportivas que se han construido en los últimos años en nuestra provincia, son públicas.

La existencia de más instalaciones deportivas de carácter público es, evidentemente, una condición necesaria pero no suficiente para que la población desarrolle de forma creciente sus hábitos deportivos. Y es que en la actual fase en la que se encuentran los equipamientos deportivos públicos, superado el retraso histórico en que se encontraban hasta hace relativamente pocos años, cobra mayor importancia el que puedan ofrecer un servicio ajustado a las demandas de una población exigente en su demanda de servicios deportivos de calidad (Peiró y Ramos, 1995) citado por el C.S.D.

### **3. OBJETO DE ESTUDIO**

El objeto de esta investigación es responder a cuestiones relativas a la adecuación de la oferta deportiva a los nuevos estilos de vida, el grado de condicionamiento de los hábitos deportivos por las instalaciones existentes y a la idoneidad de la política de instalaciones deportivas en relación con las necesidades del usuario.

Se trata de analizar las instalaciones deportivas públicas de todos los municipios de la provincia de Jaén, excepto los municipios de más de 20.000 habitantes; es decir, 91 municipios de la provincia, agrupados en ocho

comarcas. Gráfico 1, analizando la tipología y el estado de las instalaciones deportivas y otros espacios complementarios.



Gráfico 1: Mapa comarcalizado de la provincia de Jaén

Pretendo determinar las características de las instalaciones deportivas públicas existentes hasta el año 2008, con el nombre y tipo de la instalación la superficie cubierta, al aire libre y solar, así como el estado de conservación y mantenimiento para la práctica deportiva, calificándolas con el parámetro cualitativo de bueno, regular, malo y en ejecución.

En el año 2001, desde el Área de Cultura y Deportes de la Diputación de Jaén, se realiza una labor de análisis y detección de necesidades en materia de política y promoción deportiva en el ámbito rural que da como resultado la puesta en marcha del plan de Comarcalización de la Acción Cultural y Deportiva. Si bien la iniciativa parte a instancias del Servicio de Deportes, que detectó grandes carencias y desequilibrios deportivos en el territorio provincial, en el mismo Plan se implica al Servicio de Cultura de la misma Diputación por entenderse que esta acción es necesaria potencial y funcionalmente en los dos ámbitos – de ahí que el Plan se denomine de ese modo.

Para la puesta en marcha de este Plan se comenzó atendiendo las demandas que en materia deportiva realizan los municipios menores de 20.000 habitantes (en especial, los más pequeños), que adolecen de una estructura mínima de funcionamiento que les permita ofertar y mantener unos servicios deportivos básicos a sus ciudadanos. En última instancia, esta

carencia significa que existen Ayuntamientos que se encuentran con numerosos obstáculos para disfrutar de los programas deportivos que la Diputación Provincial de Jaén pone a su disposición.

Con el fin de comprender mejor el contexto en el que se dan estas circunstancias, a saber, la provincia de Jaén y su realidad territorial, socioeconómica y política, veamos a continuación algunos de los rasgos más significativos en este sentido:

- La provincia de Jaén posee una extensión de 13.498 Km<sup>2</sup> y 667.438 habitantes, con una densidad de población de 49,5 hab./km<sup>2</sup>.
- La provincia está constituida por 97 municipios, de los que sólo 6 tienen más de 20.000 habitantes (concretamente, la propia capital, Jaén, Alcalá la Real, Andújar, Linares, Martos y Úbeda). Éstos, a su vez, se agrupan en 8 comarcas (Norte, Campiña, El Condado, La Loma, Sierra de Cazorla, Sierra Mágina, Sierra Sur y Sierra de Segura). (Ver tablas 1 al 8). Las comarcas más pobladas son La Loma, Campiña y Sierra Mágina y las que menos, El Condado, Sierra de Segura y Sierra de Cazorla. Gráfico 2.

TABLA 1 COMARCA LA CAMPIÑA	
Municipio	Población
Ariona	5.826
Arionilla	3.876
Cazalilla	840
Escañuela	958
Espeluv	759
Fuerte del Rey	1.315
Higuera de Calatrava	661
Lahiguera	1.892
Lopera	4.028
Marmolejo	7.600
Mengiabar	9.378
Porcuna	6.939
Santiago de Calatrava	867
Torredonjimeno	14.138
Villanueva de la Reina	3.423
Villardompardo	1.140
<b>TOTAL</b>	<b>63.640</b>
Fuente: Elaboración	Propia

TABLA 2 COMARCA SIERRA MÁGINA	
Municipio	Población
Albanchez de Mágina	1.264
Bedmar y Garcéz	3.137
Bélmez de la Moraleda	1.868
Cabra del Santo Cristo	2.110
Cambil	2.967
Campillo de Arenas	1.977
Cárcheles	1.491
Guardia de Jaén, La	3.928
Huelma	6.233
Jimena	1.493
Jódar	12.119
Larva	475
Mancha Real	10.754
Noalejo	2.069
Pegalajar	3.145
Torres	1.645
<b>TOTAL</b>	<b>56.675</b>
Fuente: Elaboración	Propia

TABLA 3 COMARCA EL CONDADO	
Municipio	Población
Arquillos	1.937
Castellar	3.614
Chiclana de Segura	1.194
Montizón	1.917
Navas de San Juan	5.053
Santisteban del Puerto	4.918
Sorihuela del Guadalimar	1.270
Vilches	5.008
<b>TOTAL</b>	<b>24.911</b>
Fuente: Elaboración Propia	

TABLA 4 COMARCA SIERRA SUR	
Municipio	Población
Alcaudete	11.015
Castillo de Locubín	.832
Frailas	1.817
Fuensanta de Martos	3.300
Valdepeñas de Jaén	4.222
Villares, Los	5.661
Jamilena	3.523
Torredelcampo	14.565
<b>TOTAL</b>	<b>48.935</b>
Fuente: Elaboración Propia	

TABLA 5 COMARCA NORTE	
Municipio	Población
Aldequemada	552
Bailén	18.798
Baños de la Encina	2.713
Carboneros	670
Carolina, La	15.649
Guarroman	2.927
Jabalquinto	2.393
Santa Elena	1.003
<b>TOTAL</b>	<b>44.705</b>
Fuente: Elaboración Propia	

TABLA 6 COMARCA SIERRA DE CAZORLA	
Municipio	Población
Cazorla	8.170
Chilluévar	1.604
Hinojares	425
Huesa	2.693
Iruela, La	1.985
Peal de Becerro	5.551
Pozo Alcón	5.464
Quesada	5.944
Santo Tomé	2.429
<b>TOTAL</b>	<b>34.265</b>
Fuente: Elaboración Propia	

TABLA 7 COMARCA LA LOMA Y LAS VILLAS	
Municipio	Población
Baeza	16.197
Begíjar	3.148
Canena	2.096
Ibros	3.160
Iznatoraf	1.126
Lupión	975
Rus	3.817
Sabiote	4.247
Torreblascopedro	2.812
Torreperogil	7.367
Villacarrillo	11.293
Villanueva del Arzobispo	8.673
Villatorres	4.464
<b>TOTAL</b>	<b>69.375</b>
Fuente: Elaboración Propia	

TABLA 8 COMARCA SIERRA SEGURA	
Municipio	Población
Arroyo del Oianco	2.490
Beas de Segura	5.586
Benatae	563
Génave	626
Hornos	679
Orcera	2.138
Puente de Génave	2.174
Puerta de Segura, La	2.631
Santiago-Pontones	3.884
Segura de la Sierra	1.986
Siles	2.465
Torres de Albánchez	972
Villarodrigo	496
<b>TOTAL</b>	<b>26.690</b>
Fuente: Elaboración Propia	



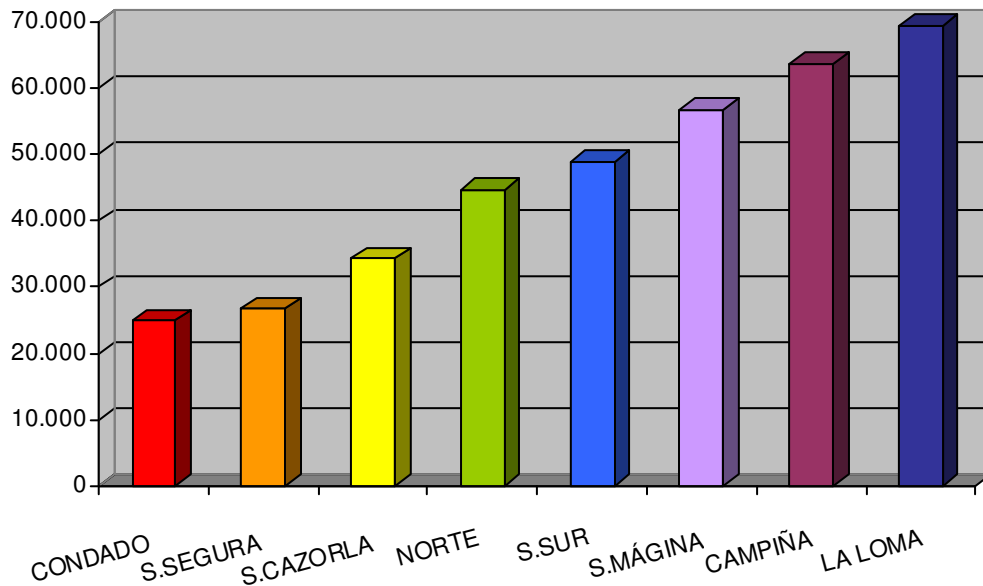


Gráfico 2. Distribución de la población por Comarcas (2008)

En referencia a su nivel socioeconómico y como rasgo común a las 8 comarcas citadas, hemos de destacar cómo éste se centra en los valores basados en la cultura del aceite de oliva, el turismo interior y los parques naturales. La principal base de su proyección exterior son el patrimonio histórico, la cultura del olivo y la calidad de vida de sus ciudades y pueblos.

Otros rasgos no menos importantes que suponen el engranaje interno de la sociedad de la provincia de Jaén, dignos de tener en cuenta a la hora de consolidar la apuesta por la comarcalización, son los siguientes:

- Presencia de altos niveles de asociacionismo, si bien éste se vértebra de forma muy débil, centrándose en personalismos y subvenciones.
- Falta de coordinación entre las distintas Administraciones con solapamiento de los recursos.
- Excesiva compartimentalización de la sociedad.
- Falta de políticas integrales apropiadas a la realidad socio-deportiva.
- Insuficiente participación de la mujer y de los grupos sociales en la actividad socio-política.

Este trabajo estudia y analiza monográficamente la Comarca de la Sierra de Segura. Con posterioridad irán apareciendo el resto de las Comarcas mencionadas.

## 4. MÉTODO

Los datos necesarios para el desarrollo de este estudio se han obtenido de las siguientes bases de datos:

- Censo Nacional de Instalaciones Deportivas 2005 (CNID-2005), elaborado por el Consejo Superior de Deportes, en el que se incluyen datos relativos a todas las instalaciones deportivas de uso colectivo existente en las CCAA (Consejo Superior de Deportes, 2006)
- Encuesta de Infraestructuras y Equipamientos Locales de la provincia de Jaén, elaborada por el Área de Infraestructuras de la Diputación de Jaén, actualizada a 2008.
- Padrón Municipal 2008. Datos por municipios. Provincia de Jaén. Población por municipios, sexo y edad (grupos quinquenales) del Instituto Nacional de Estadística.

El último Censo Nacional de Instalaciones Deportivas realizado por el C.S.D. 2005, contó con el concurso de las Comunidades Autónomas, y fue realizado con unos criterios y una metodología en la recogida y el tratamiento de datos.

El proceso de recogida de datos se realizó durante el año 2005. El instrumento empleado para la recogida de datos fue un cuestionario, que se confeccionó con el objeto de obtener toda la información necesaria para la realización del estudio.

No obstante, el Área de Infraestructuras y Equipamientos de la Diputación de Jaén, en el denominado Sistema de Información Geográfica dispone de un Censo de Instalaciones Deportivas que es actualizado anualmente con los mismos criterios y la misma metodología utilizada por el

C.S.D, y que facilita al Ministerio de Política Territorial. En él, se incluyen todas las ampliaciones, construcciones y mejora de las instalaciones deportivas de todos los municipios de la provincia de Jaén.

Por eso, en este estudio están incluidas todas las instalaciones existentes según el Censo del C.S.D. (2005) en la provincia de Jaén y todas las instalaciones nuevas incorporadas hasta el año 2008.

Entendemos por instalación deportiva la formada por aquellos espacios públicos deportivos y complementarios que están situados en un recinto común y tienen un funcionamiento dependiente y homogéneo.

En cuanto a la superficie que representan espacios deportivos, están incluidos también los espacios adscritos al ámbito educativo: Centros Públicos de Infantil, Primaria e Institutos de Enseñanza Secundaria, Bachillerato y Formación Profesional. No están incluidas las instalaciones deportivas de propiedad privada.

Para poder valorar la suficiencia de instalaciones deportivas para la práctica deportiva, he trabajado los siguientes indicadores:

- a) Número de instalaciones deportivas relacionado con el número de municipios.
- b) Número de habitantes relacionado con el número de instalaciones deportivas.
- c) Superficie en m<sup>2</sup> de instalaciones deportivas por habitante.
- d) Superficie en m<sup>2</sup> de instalaciones deportivas por municipio.
- e) Estado de conservación y mantenimiento de las instalaciones.

## 5. COMARCA DE LA SIERRA DE SEGURA

En la Sierra de Segura ha predominado históricamente un sistema de poblamiento disperso, con multitud de entidades aisladas y núcleos pequeños (aldeas, cortijos, cortijadas), a veces muy alejados unos de otros, lo que

contrasta con el patrón habitual de asentamiento en buena parte de Andalucía, basado en el sistema de agrociudades.

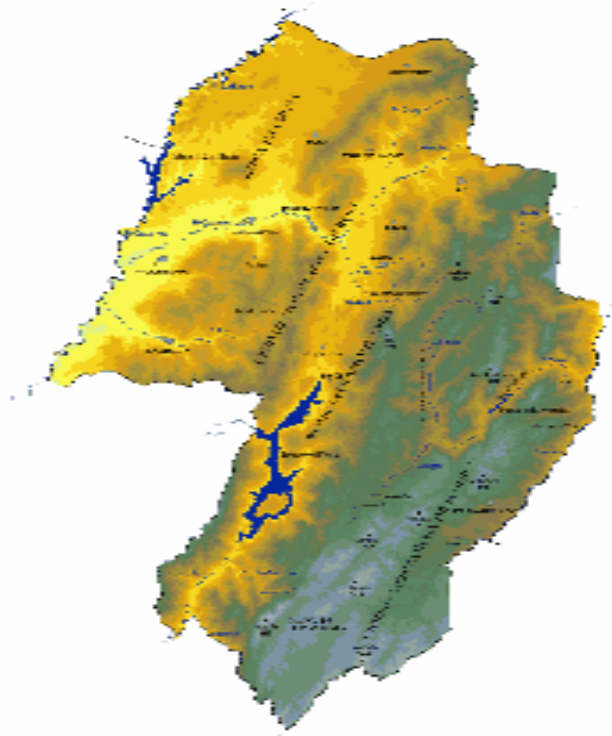


Gráfico 3: Mapa de la Sierra de Segura

Nos encontramos con una estructura de poblamiento caracterizada por la inexistencia de núcleos mayores de 5.000 habitantes, mientras muchas entidades tienen un tamaño demográfico inferior a 100 habitantes y otras tantas no superan los 500 habitantes . Semejante atomización de la estructura de poblamiento plantea, como es sabido, serios problemas de gestión municipal a numerosos Ayuntamientos, siendo los de Santiago-Pontones y Segura de la Sierra los que sufren más internamente sus consecuencias debido a la amplia presencia de entidades de población dispersa y de reducido tamaño, lo que conlleva que cualquier tipo de servicio, por elemental que parezca resulte excesivamente gravoso para unas arcas municipales, ya de por sí debilitadas.

La comarca de la Sierra de Segura tiene una población de 26.690 habitantes. Situada en el extremo noreste de la provincia, su territorio constituye un 67,3% del Parque Natural de las Sierras de Cazorla, Segura y Las Villas, que, con sus 209.920 Has es el espacio protegido más extenso de

España. La Sierra de Segura aporta al Parque Natural 143.346 Has. La comarca tiene una superficie de 1.931 Km<sup>2</sup>, y una densidad de población de 13,8 habitantes/Km.

Es la comarca más extensa de la provincia de Jaén, mientras que a su vez, posee la densidad de población más baja que el resto de las comarcas.

## 6. CARACTERÍSTICAS DE LAS INSTALACIONES

### ARROYO DEL OJANCO

NOMBRE DE LA INSTALACIÓN	CARACTERÍSTICAS			ESTADO
	SUPERFICIE (m <sup>2</sup> )			
	Cubierta	Aire Libre	Solar	
Campo de Fútbol Arroyo del Ojanco	198	7.302	7.500	B
Pista Polideportiva Centro de Eso	0	800	800	B
Piscina Municipal	100	2.700	2.800	R
<b>TOTAL</b>	<b>298</b>	<b>10.802</b>	<b>11.100</b>	

### BEAS DE SEGURA

NOMBRE DE LA INSTALACION	CARACTERÍSTICAS			ESTADO
	SUPERFICIE (m <sup>2</sup> )			
	Cubierta	Aire Libre	Solar	
Piscina Municipal	106	1.944	2.050	R
Campo de Fútbol Hondonero	150	5.450	5.600	B
Pistas Polideportivas	104	2.574	2.678	R
Pista Polideportiva Cubierta	1.510	90	1.600	B
Pistas Polideportivas IB.Sierra de Segura	0	1.500	1.500	R
Gimnasio IB. Sierra de Segura	200	0	200	R
Pistas Polideportivas CP. Comarcal Europa (San)	0	1.600	1.600	B
Pista Polideportiva CP. Comarcal Europa (San)	0	520	520	B
Aeródromo Cornicabral	0	75.083	75.083	R
Campo de Fútbol Cañada Catena	0	4.000	4.000	R
Pista Polideportiva Cañada Catena	0	450	450	B
<b>TOTAL</b>	<b>2.070</b>	<b>93.211</b>	<b>95.281</b>	

### BENATAE

NOMBRE DE LA INSTALACION	CARACTERÍSTICAS			ESTADO
	SUPERFICIE (m <sup>2</sup> )			
	Cubierta	Aire Libre	Solar	
Piscina Municipal (Benatae)	219	1.861	2.080	B
Polideportivo (Benatae)	60	1.540	1.600	M
<b>TOTAL</b>	<b>279</b>	<b>3.401</b>	<b>3.680</b>	

## GÉNAVE

NOMBRE DE LA INSTALACION	CARACTERISTICAS			ESTADO
	SUPERFICIE (m <sup>2</sup> )			
	Cubierta	Aire Libre	Solar	
Piscina y Pistas Municipal	1.130	2.144	3.274	B
Campo de Fútbol	120	5.300	5.420	B
<b>TOTAL</b>	<b>1.250</b>	<b>7.444</b>	<b>8.694</b>	

## HORNOS DE SEGURA

NOMBRE DE LA INSTALACION	CARACTERISTICAS			ESTADO
	SUPERFICIE (m <sup>2</sup> )			
	Cubierta	Aire Libre	Solar	
Piscina Municipal	96	1.899	1.995	B
Pista Polideportiva	0	924	924	R
<b>TOTAL</b>	<b>96</b>	<b>2.823</b>	<b>2.919</b>	

## ORCERA

NOMBRE DE LA INSTALACIÓN	CARACTERISTICAS			ESTADO
	SUPERFICIE (m <sup>2</sup> )			
	Cubierta	Aire Libre	Solar	
Pistas Polideportivas San Miguel	0	1.500	1.500	R
Campo de Fútbol	200	7.752	7.952	B
Polideportivo Cubierto	1.230	0	1.230	B
Piscina de Amurjo	0	3.100	3.100	B
Pistas Polideportivas de Amurjo	0	970	970	B
<b>TOTAL</b>	<b>1.430</b>	<b>13.322</b>	<b>14.752</b>	

## PUENTE GÉNAVE

NOMBRE DE LA INSTALACIÓN	CARACTERISTICAS			ESTADO
	SUPERFICIE (m <sup>2</sup> )			
	Cubierta	Aire Libre	Solar	
Campo de Fútbol	0	5.000	5.000	R
Piscina Municipal	80	1.580	1.660	B
Polideportivo CP. San Isidro Labrador	0	2.116	2.116	R
Campo de Fútbol Municipal	240	6.940	7.180	R
Pista Polideportiva Municipal	0	3.340	3.340	R
<b>TOTAL</b>	<b>320</b>	<b>18.976</b>	<b>19.296</b>	

## LA PUERTA DE SEGURA

NOMBRE DE LA INSTALACIÓN	CARACTERISTICAS			ESTADO
	SUPERFICIE (m <sup>2</sup> )			
	Cubierta	Aire Libre	Solar	
Campo de Fútbol	0	5356	5.356	B
Pabellón Cubierto CP. San Blas	763	0	763	B
Piscina Municipal	200	1.318	1.518	B
Pista Polideportiva	0	1.136	1.136	B
Pista de Tenis	0	760	760	B
Pista de Bolos	0	166	166	B
Zonas Comunes C.Polideportivo	250	4.688	4.938	B
Pista Polideportiva IES Puerta de Segura	0	800	800	B
<b>TOTAL</b>	<b>1.213</b>	<b>14.224</b>	<b>15.437</b>	

## SANTIAGO-PONTONES

NOMBRE DE LA INSTALACIÓN	CARACTERISTICAS			ESTADO
	SUPERFICIE (m2)			
	Cubierta	Aire Libre	Solar	
Campo de Deportes CPR. Alto Guadalquivir	0	1.140	1.140	R
Pista Polideportiva Antigua Escuela	0	400	400	B
Pista Polideportiva CP. Santiago Apostol	0	600	600	R
Pista Polideportiva IES. Villa Santiago	0	1.050	1.050	R
Piscina Municipal Las Charquitas	180	2.376	2.556	R
Campo de Tiro Mirabueno	0	20.000	20.000	R
Polideportivo Municipal "Las Charquitas"	90	8.870	8.960	R
Pista Cubierta IES. Villa Santiago	890	0	890	E
<b>TOTAL</b>	<b>1.160</b>	<b>34.436</b>	<b>35.596</b>	

## SEGURA DE LA SIERRA

NOMBRE DE LA INSTALACIÓN	CARACTERISTICAS			ESTADO
	SUPERFICIE (m2)			
	Cubierta	Aire Libre	Solar	
Pista Polideportiva IES El Yelmo	100	800	900	R
Piscina Municipal Cortijos Nuevos	300	900	1.200	B
Polideportivo El Valle-Cortijos Nuevos	502	7.860	8.362	B
Piscina Municipal	200	2.800	3.000	M
Pista Polideportiva "Serradora"	660	140	800	E
<b>TOTAL</b>	<b>1.762</b>	<b>12.500</b>	<b>14.262</b>	

## SILES

NOMBRE DE LA INSTALACIÓN	CARACTERISTICAS			ESTADO
	SUPERFICIE (m2)			
	Cubierta	Aire Libre	Solar	
Campo de Fútbol Municipal	50	5.150	5.200	R
Pista Polideportiva Municipal	0	1.200	1.200	M
Piscina Municipal	200	4.300	4.500	B
Piscina IES. Doctor F. Marin	0	800	800	M
Pista Polideportiva IES. Doctor F. Marin	0	900	900	B
Gimnasio IES Doctor F. Marin	800	0	800	B
Gimnasio CP. Santa Teresa	853	0	853	B
<b>TOTAL</b>	<b>1.903</b>	<b>12.350</b>	<b>14.253</b>	

NOMBRE DE LA INSTALACIÓN	CARACTERISTICAS			ESTADO
	SUPERFICIE (m2)			
	Cubierta	Aire Libre	Solar	
Campo de Fútbol	75	6.400	6.475	R
Piscina Municipal	188	1.425	1.613	R
Pista Polideportiva CPR. El Collao	0	400	400	B
<b>TOTAL</b>	<b>263</b>	<b>8.225</b>	<b>8.488</b>	

## VILLARRODRIGO

NOMBRE DE LA INSTALACIÓN	CARACTERISTICAS			ESTADO
	SUPERFICIE (m2)			
	Cubierta	Aire Libre	Solar	
Pistas Polideportivas CP. Unitaria Onsares	0	250	250	E
Piscina Municipal de Onsares	290	1.310	1.600	B
Piscina Municipal	280	2.906	3.186	M
Pista Polideportiva	0	1.195	1.195	B
Campo de Fútbol	0	6.034	6.034	M
Pistas Polideportivas CPR "El Collao"	0	800	800	B
Pista de Bolos	0	108	108	B
<b>TOTAL</b>	<b>570</b>	<b>12.603</b>	<b>13.173</b>	

<b>TOTAL SIERRA DE SEGURA</b>	<b>12.614</b>	<b>244.317</b>	<b>256.931</b>
-------------------------------	---------------	----------------	----------------

## 7. DISCUSIÓN

- a) Si se divide el número total de instalaciones deportivas de la comarca, entre el número de municipios,  $68:13 = 5'23$ , se obtiene que los municipios serrano-segureños cuentan con una media de 5,23 instalaciones deportivas por municipio. Según el Censo del C.S.D. (2005), la media de los municipios andaluces es de 16,6 instalaciones deportivas por municipio.
- b) Del mismo modo, Gráfico 4, si se divide el número de habitantes de la Comarca entre el número de instalaciones deportivas censadas, se obtiene que existe una instalación deportiva por cada 392,5 habitantes. En Andalucía, en 2005, el ratio es de 611,8 habitantes. En la provincia de Jaén, en el mismo período es de 624 habitantes por instalación deportiva. En el Gráfico 4, se puede observar que el ratio de instalaciones deportivas por habitante es muy desigual en los 13 municipios serranos, siendo Villarrodrigo, con diferencia, 70'85, y



Benate, 281´5, los que cuentan con mejores indicadores en cuanto al número de habitantes por instalación deportiva. En el otro extremo se encuentran los municipios de Arroyo del Ojanco, 830, y Beas de Segura con 507´81. Es llamativo el dato de Villarrodrido y Benatae, los dos municipios con menos población de la comarca

- c) En cuanto a la superficie que representan estas instalaciones públicas por habitante, es decir, si se dividen los 256.931 m<sup>2</sup> de superficie solar total entre la población, 26.690 habitantes, obtenemos un ratio de 9,62 m<sup>2</sup>/habitante, muy por encima de la que tenía la provincia de Jaén en 2005, 1,36 m<sup>2</sup>/habitante y también por encima de la media de Andalucía en el mismo periodo.

Dado que la propia encuesta distingue superficie cubierta y superficie al aire libre, y, aunque, no es un parámetro comparable, Gráfico 4, puede observarse que la ratio de superficie cubierta por habitante es de 0,47 m<sup>2</sup>/h y la superficie al aire libre es de 9,15 m<sup>2</sup>/habitante.

	SUPERFICIE m <sup>2</sup>					
	Habitantes (h)	N <sup>º</sup> Instalaciones	Ratio	Cubierta	Aire Libre	Solar (m <sup>2</sup> /h)
ARROYO DEL OJANCO	2.490	3	830,00	0,12	4,33	4,45
BEAS DE SEGURA	5.586	11	507,81	0,37	16,68	17,05
BENATAE	563	2	281,50	0,49	6,04	6,53
GENAVE	626	2	313,00	1,99	11,89	13,88
HORNOS DE SEGURA	679	2	339,50	0,14	4,15	4,29
ORCERA	2.138	5	427,60	0,66	6,23	6,89
PUENTE DE GENAVE	2.174	5	434,80	0,14	8,72	8,87
PUERTA DE SEGURA, LA	2.631	8	328,87	0,46	5,40	5,86
SEGURA DE LA SIERRA	1.986	5	397,20	0,88	6,29	7,18
SILES	2.465	7	352,14	0,77	5,01	5,78
TORRES DE ALBANCHEZ	972	3	324,00	0,27	8,46	8,73
SANTIAGO-PONTONES	3.884	8	485,50	0,29	8,86	9,16
VILLARRODRIGO	496	7	70,85	1,14	25,40	26,55
<b>TOTAL</b>	<b>26.690</b>	<b>68</b>	<b>392,5</b>	<b>0,47</b>	<b>9,15</b>	<b>9,62</b>

Gráfico 4. Ratio instalación deportiva por habitante. Superficie de instalaciones deportivas por habitante

Relacionando el número de m<sup>2</sup> de instalaciones deportivas con el número de habitantes, se obtienen los indicadores que aparecen en el Gráfico 4. El municipio con el indicador más favorable en cuanto al número de m<sup>2</sup> de instalaciones por habitantes es Villarrodrigo, con 26,55 m<sup>2</sup> por habitante, seguido de Beas de Segura con 17,05 m<sup>2</sup>/h. La media en la comarca por habitante es de 9,62 m<sup>2</sup>/h. En el otro extremo está Hornos de Segura, con 4,29 m<sup>2</sup>/h y Arroyo del Ojanco, con 4,45 m<sup>2</sup>/h.

Si tenemos en cuenta la superficie de m<sup>2</sup> con el número de habitantes en instalaciones cubiertas, Génave, con 1,99 m<sup>2</sup>/h es el municipio con el indicador más favorable. Por el contrario, Arroyo del Ojanco, con 0,12 m<sup>2</sup>/h, es el municipio con menos superficie cubierta por habitante. La media de la comarca está en 0,47 m<sup>2</sup>/h.

En cuanto a superficie abierta (aire libre) por número de habitantes, Villarrodrigo tiene el mayor indicador, 25,40 m<sup>2</sup>/h. En el otro extremo, Hornos de Segura, con 4,15 m<sup>2</sup>/h. La media comarcal está en 9,15 m<sup>2</sup>/h.

- d) Analizando los datos de superficie de las instalaciones deportivas por municipio, Gráfico 5, se aprecia que Beas de Segura es el municipio con mayor número de m<sup>2</sup>, con un total de 95.281 m<sup>2</sup>, seguido de Santiago-Pontones con 35.596 m<sup>2</sup>. Por el contrario, Hornos de Segura, con 2.919 m<sup>2</sup> y Benatae, con 3.680 m<sup>2</sup> son los municipios con menos m<sup>2</sup> de superficie.

MUNICIPIO	S. Cubierta m <sup>2</sup>	S. Aire Libre m <sup>2</sup>	Superficie Total m <sup>2</sup>
ARROYO DEL OJANCO	298	10.802	11.100
BEAS DE SEGURA	2.070	93.211	95.281
BENATAE	279	3.401	3.680
GENAVE	1.250	7.444	8.694
HORNOS DE SEGURA	96	2.823	2.919
ORCERA	1.430	13.322	14.752
PUENTE DE GENAVE	320	18.976	19.296
PUERTA DE SEGURA, LA	1.213	14.224	15.437
SANTIAGO-PONTONES	1.160	34.436	35.596
SEGURA DE LA SIERRA	1.762	12.500	14.262
SILES	1.903	12.350	14.253
TORRES DE ALBANCHEZ	263	8.225	8.488
VILLARRODRIGO	570	12.603	13.173

Gráfico 5: Superficie de las instalaciones deportivas por municipio

Si se analiza la superficie de instalaciones cubiertas y abiertas, se aprecia que, Beas de Segura con 2.070 m<sup>2</sup> y Siles, con 1.903 m<sup>2</sup> son los municipios con un mayor número de m<sup>2</sup> de instalaciones cubiertas. En el otro extremo se encuentran Hornos de Segura con 96 m<sup>2</sup> y Torres de Albánchez con 263 m<sup>2</sup>.

En cuanto a la superficie de instalaciones al aire libre, es Beas de Segura, con 93.211 m<sup>2</sup>, el municipio con más m<sup>2</sup>. Por el contrario, Hornos de Segura es el municipio que menos m<sup>2</sup> tiene de superficie cubierta.

Otro aspecto interesante a tener en cuenta es el estado de conservación y mantenimiento de las instalaciones deportivas. Bien, es verdad, que los criterios de valoración pudieran parecer subjetivos; sin embargo, la calificación de bueno, regular, malo y ejecución, obedece a la plasmación en el cuestionario de la misma metodología en la recogida y tratamiento de los datos para que esta información pueda ser homologada y comparada con la recogida en otros territorios.

Como se puede apreciar en el Gráfico 6, estado de las instalaciones deportivas, el 32,03% de toda la superficie deportiva de la comarca está en un estado bueno de conservación, el 61,05% regular y el 6,15% en un estado malo.

	Cubierta	Aire Libre	Solar
BUENO	72,07 %	29,96 %	32,03 %
REGULAR	11,36 %	63,61 %	61,05 %
MALO	4,20 %	6,25 %	6,15 %
EJECUCION	12,28 %	0,16 %	0,75 %
TOTAL	12.614 m <sup>2</sup>	244.317 m <sup>2</sup>	256.931 m <sup>2</sup>

Gráfico 6: Estado de las instalaciones en la Sierra de Segura

Sin embargo, el 72,07% de la superficie cubierta está en buen estado. El 4,20% está en estado malo y el 11,36% en estado regular. En cuanto a la superficie abierta, sólo el 29,96% está en un estado bueno, frente al 63,61% que está en un estado regular y un 6,25% en estado malo. En la actualidad está en ejecución un 12,28% de superficie cubierta en la comarca.

Por municipios, Gráfico 7, es destacable que Génave y La Puerta de Segura, son los municipios que tienen sus instalaciones en mejor estado de

conservación (100%). Por el contrario, Villarrodrigo es el municipio que más superficie deportiva tiene en un estado malo, 69´99%, seguido de Benatae, con un 43´47%. Beas de Segura y Santiago-Pontones, los dos municipios con más superficie en instalaciones deportivas, son los que mayor porcentaje de conservación en estado regular tienen de toda la comarca. En concreto, Santiago-Pontones sólo tiene el 1´12% de superficie en estado bueno, Beas de Segura, el 10´25%. El mismo análisis es aplicable a los municipios de Torres de Albánchez y Puente Génave.

MUNICIPIO	Bueno	Regular	Malo	Ejecución
ARROYO DEL OJANCO	74,77%	25,22%		
BEAS DE SEGURA	10,25%	87,75%		
BENATAE	56,52%		43,47%	
GENAVE	100%			
HORNOS DE SEGURA	68,34%	31,65%		
ORCERA	89,83%	10,16%		
PUENTE DE GENAVE	8,60%	91,39%		
PUERTA DE SEGURA, LA	100%			
SANTIAGO-PONTONES	1,12%	96,38%		25%
SEGURA DE LA SIERRA	67,04%	6,31%	21,03%	5,60%
SILES	49,48%	36,48%	14,03%	
TORRES DE ALBANCHEZ	4,71%	95,29%		
VILLARRODRIGO	28,11%		69,99%	1,89%

Gráfico 7: Estado de las instalaciones por municipios

## 8. CONCLUSIONES

### Respecto a las instalaciones deportivas:

- Los municipios de la Sierra de Segura cuentan con una media de 5,23 instalaciones deportivas por municipio. Por debajo de la media de los municipios andaluces que está en 16,6 instalaciones por municipio (2005).

- Existe una instalación deportiva por cada 392,5 habitantes. Por debajo de la media de Andalucía en 2005 que es de 611,8 habitantes. También, por debajo de la media en el mismo período, de la provincia de Jaén, 624 habitantes por instalación deportiva. El municipio de Villarrodrigo cuenta con el mejor indicador. En el otro extremo está Arroyo del Ojanco.
- En cuanto a la superficie de instalaciones deportivas por habitante, en la comarca de Sierra de Segura existe un ratio de 9,62 m<sup>2</sup>/habitante. Por encima de la media de Andalucía en 2005, 1´44 m<sup>2</sup>/habitante, y por encima de la provincia de Jaén en el mismo periodo, 1´36m<sup>2</sup>/h.

La ratio de superficie cubierta por habitantes es de 0´47m<sup>2</sup>/h y la superficie abierta de 9´15m<sup>2</sup>/h.

El 95,09% de las instalaciones deportivas corresponden a espacios abiertos y el 4,90% a recintos cerrados.

La superficie cerrada está muy por debajo de la media andaluza, que es de 19,6% en 2005.

El municipio con el indicador más favorable con es Villarrodrigo con 26,55m<sup>2</sup>/h. Hornos de Segura con 4,29m<sup>2</sup> es el municipio con menor superficie por habitante.

Génave es el municipio con el indicador más favorable en instalaciones cubiertas, 1´99 m<sup>2</sup>/h. Por el contrario Arroyo del Ojanco, con 0´12m<sup>2</sup>/h, está peor dotado en este indicador.

Villarrodrigo tiene el mejor indicador en instalaciones abiertas, con 25´40 m<sup>2</sup>/h.

En el otro extremo, Hornos de Segura con 4´15 m<sup>2</sup>/h.

- En cuanto a la superficie de las instalaciones deportivas por municipio. Beas de Segura es el municipio con mayor número de superficie. Hornos de Segura es el municipio con menor superficie deportiva.

### **Respecto al estado de conservación de las instalaciones:**

- Apenas un tercio de la superficie deportiva de la comarca está en un estado bueno. El 61,05% está en estado regular. Sin embargo, el 72,07% de la superficie cubierta está en buen estado.

- Génave y la Puerta de Segura son los municipios que mejor conservan y mantienen las instalaciones existentes. Por el contrario, Villarrodrigo, que es el municipio con menor población de toda la comarca, que cuenta con el mejor ratio habitantes /instalación deportiva, y superficie de instalaciones deportivas por habitante, es el núcleo que más superficie deportiva tiene en estado malo de conservación, un 69´99%, seguido de Benatae.

## **A modo de conclusión**

A la espera de tener un análisis similar del resto de las Comarcas de la provincia y poder obtener datos comparativos interprovinciales, se puede afirmar que:

### **La Comarca de la Sierra de Segura:**

- Necesita más instalaciones deportivas cubiertas por municipio. Si tenemos en cuenta la dispersión de la población podría pensarse en instalaciones deportivas de uso comarcal.
- Aunque, a simple vista, por los ratios expuestos, pudiera pensarse que existe suficiente superficie deportiva, se puede observar que existen dos instalaciones en la comarca: “Aeródromo Cornicabral” con 75.083 m<sup>2</sup> en Beas de Segura, y “Campo de Tiro Mirabueno” en Santiago-Pontones, con 20.0000 m<sup>2</sup>, que forman parte de una oferta deportiva muy específica y especializada y no compatible con un uso abierto para la práctica deportiva de toda la población.
- Es imprescindible que, por parte de las Administraciones Públicas, responsables de la gestión deportiva pública, se destinen recursos para:
  - Mejorar la calidad de los servicios deportivos.
  - Mejorar las instalaciones deportivas existentes y su pleno uso.
  - Construir nuevas instalaciones deportivas imprescindibles a nivel local y comarcal.
  - Acercar al ciudadano los espacios para favorecer las actividades físicas.

## 9. REFERENCIAS BIBLIOGRÁFICAS

- Consejo Superior de Deportes, (2005). Estructura del Deporte Español. Evolución y Síntesis. <http://www.asd.gob.es/csd/legislación/estructura-del-deporte-espanol/3>
- Consejo Superior de Deportes, (2005). La percepción de la práctica deportiva en España y la temática de las instalaciones deportivas. <http://www.csd.gob.es/csd/sociedad/encuesta-de-habitos-deportivos>
- Consejo Superior de Deportes (2006) III Censo Nacional de Instalaciones Deportivas 2005. <http://www.csd.gob.es>
- Cuesta-Vargas, A.I. (2008). Filtro de Salud previo a la práctica deportiva saludable: Estadística descriptiva. *Revista Internacional de Medicina y Ciencias de la Actividad Física y el Deporte*. Vol 8 (29) pp. 109-129. <http://adeporte.rediris.es/revista/revista29/artililtro58.htm>
- Diputación Provincial de Jaén. Encuesta de Infraestructuras y Equipamientos Municipales de Jaén. Diputación Provincial. <http://www.dipujaen.es>
- García H, García R. (2010). Diferencia en la oferta de pistas de padel en las Comunidades Autónomas españolas: un análisis cuantitativo. <http://www.efdeporte.com/> Revista Digital - Buenos Aires - Año 14 - Nº 140 – Enero 2010.
- Instituto Nacional de Estadística. Revisión del Padrón municipal 2008. Datos por municipios. Población pro sexo, municipios y edad. <http://www.ine.es/axi/tabla.do>
- Ley 7/1985, Reguladora de Bases de Régimen Local.
- Ley 6/1998, Ley general del Deporte.
- Plan Estratégico de la Provincia de Jaén 2000-2007. Fundación Estratégica para el Desarrollo económico y social de la provincia de Jaén. [www.dipujaen.es](http://www.dipujaen.es).